

La prueba de Mantoux se realiza a población que presente una sospecha de infección por exposición y que podría beneficiarse de un tratamiento. Esta prueba a pesar de ser segura y fiable no está recomendada en mujeres gestantes.

Lectura de la prueba Mantoux

Se realizará a las **48-72 horas**. La medición de la induración se realizará mediante la **técnica de Sokal** que consiste en deslizar un bolígrafo a través de la piel hasta llegar a la induración, en ambos lados y se mide la distancia entre los dos puntos (Figura 1).

Interpretación del Mantoux

- **Mantoux negativo:** induración menos a 5mm
- **Mantoux positivo:** la prueba se valorará como positiva en función del riesgo de tuberculosis.

Induración mayor o igual a 5 mm en persona con riesgo alto de desarrollar TBC: VIH positivos, casos recientes de TBC, evidencia radiológica de lesiones previas de TBC, pacientes trasplantados, inmunosuprimidos...

Induración mayor o igual a 10 mm en personas con riesgo medio de desarrollar TBC: residentes o empleados en instituciones sanitarias, residencias de ancianos, instituciones penitenciarias. También en personas con factores de riesgo: silicosis, diabetes, insuficiencia renal crónica....

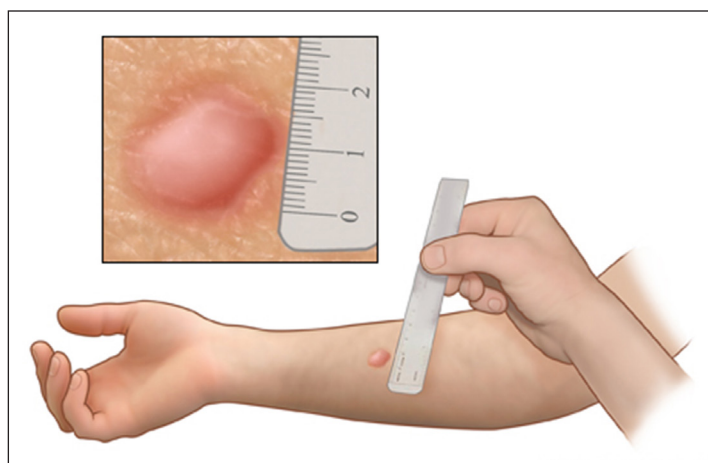
Induración mayor o igual a 15 mm en personas con riesgo bajo de desarrollar TBC:

Mantoux positivo no significa estar enfermo, solo indica que se ha estado en contacto con la mycobacteria.

- **Efecto booster:** fenómeno de refuerzo o empuje que puede aparecer en individuos vacunados con BCG o con infección por Mycobacterias atípicas.
- **Falsos positivos:** vacuna contra TBC. Infección por otras mycobacterias
- **Falsos negativos:** TBC miliar. Enfermos de Sida. Algunas infecciones. Ancianos. Las vacunas de sarampión, paperas y rubéola administrada el mismo día o en las seis semanas anteriores a la PT pueden ocasionar falsos negativos de ésta.

FIGURA 1

Lectura del Mantoux



Fuente: enfermerasposturno.blogspot.com